



VOLVOCARS.DE



SERVICE- UND GARANTIEHEFT

GARANTIEZERTIFIKAT

Version

Ausführung/Fahrgestellnummer

Modelljahr

Amtl. Kennz.

Lieferdatum

J	J	J	J	M	M	D	D

Händler

Firmenname

Adresse

Unterschrift

Stempel

Für Ihr Fahrzeug gelten die folgenden Intervalle:

30.000 km/12 Monate/Motorbetriebsstunden*

* Je nachdem, was zuerst eintritt

Besitzer 1

Adresse

Telefon

Besitzer 2

Adresse

Telefon

Andere Spezifikationen

WERTDOKUMENT

Das Service- und Garantieheft ist ein Dokument, das die Garantiepflichten von Volvo umfassend beschreibt. Es stellt auch eine individuelle Aufstellung dar, in der die Wartung Ihres Fahrzeugs über die Jahre hinweg dokumentiert wird.

Durch den akkuraten Eintrag aller ausgeführten Servicearbeiten erhalten Sie und alle zukünftigen Besitzer einen sichtbaren Nachweis dafür, dass Ihr Fahrzeug ordnungsgemäß gewartet wurde. Das Service- und Garantieheft ist deshalb für den Gebrauchtwagenwert Ihres Fahrzeugs von Bedeutung.

Bei einem Besitzerwechsel sollten Sie als Verkäufer sicherstellen, dass sämtliche Benutzerdaten und Systemeinstellungen auf die ursprünglichen Werkseinstellungen zurückgesetzt werden. Als Käufer können Sie

sich eine Volvo ID erstellen und sich dann mit Ihrem neuen Fahrzeug verknüpfen. Nähere Informationen zum Besitzerwechsel und zur Volvo ID finden Sie in Ihrer Betriebsanleitung.

Das Service- und Garantieheft ist das wichtigste Wertdokument für das Fahrzeug. Bewahren Sie es sicher auf.

Mit freundlichen Grüßen

Volvo Car Corporation

Wir behalten uns das Recht vor, ohne vorhergehende Mitteilung Änderungen vorzunehmen.

© Volvo Car Corporation

INHALT

SERVICE UND PFLEGE

Pflege und Wartung im Allgemeinen	4
Wartung fällig	4
Service und Reparatur aus dem Fahrzeug buchen	5
Servicedokumentation	6
Dokumentation für den Austausch des Tachometers	16
Austauschdokumentation für Motor oder Getriebe	17

GARANTIE

Allgemeines zur Garantie	20
Volvo-Garantie und Verbraucherschutz	20
Fahrzeug-Garantie	20
Volvo Zubehörgarantie	21
Lackgarantie	22
Rostschutzgarantie	22
Hybridbatterie-Garantie	23
Verantwortung des Fahrzeughalters	23
Einschränkungen der Volvo-Garantie	25
Gültigkeit der Garantie im Ausland	25

VOLVOCARS.DE

SERVICE UND PFLEGE

Pflege und Wartung im Allgemeinen

Auslieferungsservice

Bevor Ihr Fahrzeug das Werk verlässt, wurde es sorgfältig nach den von Volvo festgelegten Spezifikationen kontrolliert. Ihr Händler hat das Fahrzeug ebenfalls einer Inspektion unterzogen, die auf einer Checkliste basiert, bevor das Fahrzeug an Sie ausgeliefert wurde.

Volvo-Vertragswerkstätten

Die Servicemechaniker von Volvo besitzen eine einzigartige Kompetenz und wenden jedes Jahr beträchtliche Zeit für Schulungen auf, damit sie alle Arbeiten effizient und ordentlich ausführen können. Volvo-Werkstätten verfügen auch über Werkzeuge und Instrumente, die für eine schnelle und korrekte Diagnose benötigt werden.

Volvo-Vertragswerkstätten sind umweltzertifiziert.

Garantie und feste Preise

Wenn Sie Ihr Fahrzeug zum Service oder für Reparaturen abgeben, erhalten Sie von Volvo-Vertragswerkstätten eine Gewährleistung auf Teile und die Arbeit. Sie werden auch vorab über fällige Kosten informiert, so dass es keine unerfreulichen Überraschungen geben wird, wenn Sie die Rechnung erhalten.

Volvo-Originalservice

Der Volvo-Originalservice ist ein komplettes Serviceprogramm für Ihren Volvo. Folgen Sie bei der Wartung immer den Empfehlungen von Volvo.

Volvo empfiehlt, dass Sie sich wegen des Serviceprogramms an eine Volvo-Vertragswerkstatt wenden. Dort weiß man genau, was für Ihr Fahrzeug gilt. Volvo empfiehlt auch, dass Sie dort die Arbeiten ausführen lassen. Damit die Neuwagen-garantie ihre Gültigkeit nicht verliert, muss der Garantie-Abschnitt dieser Anleitung befolgt werden.

Für Spezialfahrzeuge und Fahrzeuge, die zu speziellen Zwecken eingesetzt werden (zum Beispiel Polizei- oder Taxifahrzeuge) gelten separate Serviceprogramme.

Volvo-Originalteile

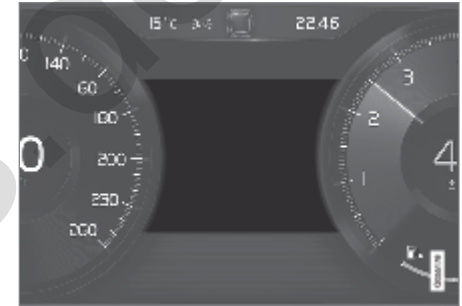
Ihr Volvo enthält mehr als 5 000 hochwertige und langlebige Komponenten. Beim Austausch von Teilen empfiehlt Ihnen Volvo darüber hinaus, diese durch Volvo-Originalteile ersetzen zu lassen. – nicht nur der Funktion sondern auch der Sicherheit wegen. Sie können sich immer darauf verlassen, dass eine Volvo-Vertragswerkstatt Volvo-Originalteile anbietet.

Themenbezogene Informationen

- Allgemeines zur Garantie (S. 20)

Wartung fällig

Servicemitteilung



Mitteilungsbereich im Fahrerdisplay.



Das Informationssymbol leuchtet und die Mitteilung erscheint im Fahrerdisplay, um anzuzeigen, dass ein Service nötig ist.

Um es Ihnen einfach zu machen, erfolgt die Servicemitteilung in drei Schritten:

- Vor dem Service - mit der Mitteilung **Zum Service anmelden**.
- Exakt zu dem Zeitpunkt, zu dem der Service ausgeführt werden sollte - mit Mitteilung **Bald warten lassen!**
- Sobald der Serviceabstand überschritten wurde - mit Mitteilung **Service überfällig**.

Ermittlung des Serviceintervalls

das Serviceintervall hängt von folgenden Faktoren ab:

- Zeit
- gefahrene Kilometer
- Motorbetriebsstunden.

Normalerweise ist die Kilometerleistung des Fahrzeugs für die Servicefälligkeit ausschlaggebend, allerdings sind Fristen und Motorbetriebsstunden auch entscheidende Faktoren. Wenn Ihr Fahrzeug beispielsweise jedes Jahr nur kürzere Strecken gefahren wird, sollte es nichtsdestotrotz den vorgeschriebenen Service erhalten. In diesen Fällen ist die Zeit der ausschlaggebende Faktor. Wenn das Fahrzeug jedoch sehr viel gefahren wird, gibt der Kilometerstand den Ausschlag darüber, wann ein Service ausgeführt werden sollte.

Eine Kombination aus Zeit, Kilometerstand und Motorbetriebsstunden bestimmt das Serviceintervall für Ihren eigenen Wagen. Es ist von Wichtigkeit, das Serviceprogramm einzuhalten, das für Ihr Fahrzeug entwickelt wurde.

Bei speziellen Betriebsbedingungen kann das Serviceintervall kürzer als die angegebene Zeit und Kilometerstand sein. Eine Mitteilung erscheint im Fahrerdisplay, um Sie über die Notwendigkeit von Servicearbeiten zu informieren.

Nicht ausgeführte Wartungsarbeiten, oder solche, die nicht fachmännisch durchgeführt wurden,

führen zu einem Verfall der Garantieansprüche. Dies kann auch zu Problemen beim Fahrzeugbetrieb führen, die kostspielige Konsequenzen mit sich bringen. Deshalb sollten Sie sich schnellstmöglich an eine Volvo-Vertragswerkstatt wenden, sobald die Servicemitteilung erscheint. Das Serviceprogramm kann von Land zu Land unterschiedlich sein. Für weitere Informationen bitte an eine Volvo-Vertragswerkstatt wenden.

Serviceabstände

30.000 km-Abstände

Das 30.000 km-Intervall gilt für sämtliche Motoren.

Die Servicemitteilung erscheint in:

- 30.000 km-Abstände
- Abständen von 12 Monaten
- Motorbetriebsstunden.

Themenbezogene Informationen

- Service und Reparatur aus dem Fahrzeug buchen (S. 5)
- Servicedokumentation (S. 6)

Service und Reparatur aus dem Fahrzeug buchen¹



Beispielhafte Servicemitteilung im mittleren Display und Taste für die Servicebuchung.

Es besteht die Möglichkeit, Service-, Reparatur- und Terminbuchungsdaten direkt aus dem Fahrzeug zu verwalten. Falls das Fahrerdisplay anzeigt, dass ein Service fällig ist, ist eine Mitteilung auf dem Fahrerdisplay bei der Servicebuchung für das Fahrzeug behilflich. Nähere Informationen sind in der Betriebsanleitung zu finden.

Themenbezogene Informationen

- Wartung fällig (S. 4)

Serviceokumentation

Bitte achten Sie darauf, dass Ihr Händler dieses Heft nach jedem Kundendienst abstempelt und unterschreibt.

Ihre Werkstatt informiert Sie über den Umfang des durchgeführten Volvo Originalservice.

Denken Sie daran, einen Wartungsdienst gemäß den Wartungsintervallen durchzuführen.

Service Nr. 1

Ausgeführt
km

Datum

Auftrag Nr.

Art der Serviceleistung

Pflege und Wartung

STEMPEL

Zusätzlicher Öl- und Filterwechsel

STEMPEL

Bemerkung

STEMPEL

Service Nr. 2

Ausgeführt
km

Datum

Auftrag Nr.

Art der Serviceleistung

Pflege und Wartung

STEMPEL

Zusätzlicher Öl- und Filterwechsel

STEMPEL

Bemerkung

STEMPEL

¹ Gilt für bestimmte Märkte.

Service Nr. 3

Ausgeführt

km

Datum

Auftrag Nr.

Art der Serviceleistung

Pflege und Wartung

STEMPEL

Zusätzlicher Öl- und Filterwechsel

STEMPEL

Bemerkung

STEMPEL

Service Nr. 4

Ausgeführt

km

Datum

Auftrag Nr.

Art der Serviceleistung

Pflege und Wartung

STEMPEL

Zusätzlicher Öl- und Filterwechsel

STEMPEL

Bemerkung

STEMPEL

Service Nr. 5

Ausgeführt

km

Datum

Auftrag Nr.

Art der Serviceleistung

Pflege und Wartung

STEMPEL

Zusätzlicher Öl- und Filterwechsel

STEMPEL

Bemerkung

STEMPEL





Service Nr. 6

Ausgeführt

km

Datum

Auftrag Nr.

Art der Serviceleistung

Pflege und Wartung

STEMPEL

Zusätzlicher Öl- und Filterwechsel

STEMPEL

Bemerkung

STEMPEL

Service Nr. 7

Ausgeführt

km

Datum

Auftrag Nr.

Art der Serviceleistung

Pflege und Wartung

STEMPEL

Zusätzlicher Öl- und Filterwechsel

STEMPEL

Bemerkung

STEMPEL

Service Nr. 8

Ausgeführt

km

Datum

Auftrag Nr.

Art der Serviceleistung

Pflege und Wartung

STEMPEL

Zusätzlicher Öl- und Filterwechsel

STEMPEL

Bemerkung

STEMPEL

Service Nr. 9

Ausgeführt

km

Datum

Auftrag Nr.

Art der Serviceleistung

Pflege und Wartung

STEMPEL

Zusätzlicher Öl- und Filterwechsel

STEMPEL

Bemerkung

STEMPEL

Service Nr. 10

Ausgeführt

km

Datum

Auftrag Nr.

Art der Serviceleistung

Pflege und Wartung

STEMPEL

Zusätzlicher Öl- und Filterwechsel

STEMPEL

Bemerkung

STEMPEL

Service Nr. 11

Ausgeführt

km

Datum

Auftrag Nr.

Art der Serviceleistung

Pflege und Wartung

STEMPEL

Zusätzlicher Öl- und Filterwechsel

STEMPEL

Bemerkung

STEMPEL





Service Nr. 12

Ausgeführt

km

Datum

Auftrag Nr.

Art der Serviceleistung

Pflege und Wartung

STEMPEL

Zusätzlicher Öl- und Filterwechsel

STEMPEL

Bemerkung

STEMPEL

Service Nr. 13

Ausgeführt

km

Datum

Auftrag Nr.

Art der Serviceleistung

Pflege und Wartung

STEMPEL

Zusätzlicher Öl- und Filterwechsel

STEMPEL

Bemerkung

STEMPEL

Service Nr. 14

Ausgeführt

km

Datum

Auftrag Nr.

Art der Serviceleistung

Pflege und Wartung

STEMPEL

Zusätzlicher Öl- und Filterwechsel

STEMPEL

Bemerkung

STEMPEL

Service Nr. 15

Ausgeführt

km

Datum

Auftrag Nr.

Art der Serviceleistung

Pflege und Wartung

STEMPEL

Zusätzlicher Öl- und Filterwechsel

STEMPEL

Bemerkung

STEMPEL

Service Nr. 16

Ausgeführt

km

Datum

Auftrag Nr.

Art der Serviceleistung

Pflege und Wartung

STEMPEL

Zusätzlicher Öl- und Filterwechsel

STEMPEL

Bemerkung

STEMPEL

Service Nr. 17

Ausgeführt

km

Datum

Auftrag Nr.

Art der Serviceleistung

Pflege und Wartung

STEMPEL

Zusätzlicher Öl- und Filterwechsel

STEMPEL

Bemerkung

STEMPEL



Service Nr. 18

Ausgeführt

km

Datum

Auftrag Nr.

Art der Serviceleistung

Pflege und Wartung

STEMPEL

Zusätzlicher Öl- und Filterwechsel

STEMPEL

Bemerkung

STEMPEL

Service Nr. 19

Ausgeführt

km

Datum

Auftrag Nr.

Art der Serviceleistung

Pflege und Wartung

STEMPEL

Zusätzlicher Öl- und Filterwechsel

STEMPEL

Bemerkung

STEMPEL

Service Nr. 20

Ausgeführt

km

Datum

Auftrag Nr.

Art der Serviceleistung

Pflege und Wartung

STEMPEL

Zusätzlicher Öl- und Filterwechsel

STEMPEL

Bemerkung

STEMPEL

Service Nr. 21

Ausgeführt

km

Datum

Auftrag Nr.

Art der Serviceleistung

Pflege und Wartung

STEMPEL

Zusätzlicher Öl- und Filterwechsel

STEMPEL

Bemerkung

STEMPEL

Service Nr. 22

Ausgeführt

km

Datum

Auftrag Nr.

Art der Serviceleistung

Pflege und Wartung

STEMPEL

Zusätzlicher Öl- und Filterwechsel

STEMPEL

Bemerkung

STEMPEL

Service Nr. 23

Ausgeführt

km

Datum

Auftrag Nr.

Art der Serviceleistung

Pflege und Wartung

STEMPEL

Zusätzlicher Öl- und Filterwechsel

STEMPEL

Bemerkung

STEMPEL



Service Nr. 24

Ausgeführt

km

Datum

Auftrag Nr.

Art der Serviceleistung

Pflege und Wartung

STEMPEL

Zusätzlicher Öl- und Filterwechsel

STEMPEL

Bemerkung

STEMPEL

Service Nr. 25

Ausgeführt

km

Datum

Auftrag Nr.

Art der Serviceleistung

Pflege und Wartung

STEMPEL

Zusätzlicher Öl- und Filterwechsel

STEMPEL

Bemerkung

STEMPEL

Service Nr. 26

Ausgeführt

km

Datum

Auftrag Nr.

Art der Serviceleistung

Pflege und Wartung

STEMPEL

Zusätzlicher Öl- und Filterwechsel

STEMPEL

Bemerkung

STEMPEL

Service Nr. 27

Ausgeführt

km

Datum

Auftrag Nr.

Art der Serviceleistung

Pflege und Wartung

STEMPEL

Zusätzlicher Öl- und Filterwechsel

STEMPEL

Bemerkung

STEMPEL

Service Nr. 28

Ausgeführt

km

Datum

Auftrag Nr.

Art der Serviceleistung

Pflege und Wartung

STEMPEL

Zusätzlicher Öl- und Filterwechsel

STEMPEL

Bemerkung

STEMPEL

Service Nr. 29

Ausgeführt

km

Datum

Auftrag Nr.

Art der Serviceleistung

Pflege und Wartung

STEMPEL

Zusätzlicher Öl- und Filterwechsel

STEMPEL

Bemerkung

STEMPEL

Dokumentation für den Austausch des Tachometers

Falls der Tachometer (das gesamte Instrument) Ihres Fahrzeugs ausgetauscht werden muss, lassen Sie sich dies bitte von Ihrer Volvo-Werkstatt mit Stempel und Unterschrift auf dieser Seite bestätigen.

Austausch des Tachometers 1

Ausgeführt
km

Datum

Unterschrift

STEMPEL

Austausch des Tachometers 2

Ausgeführt
km

Datum

Unterschrift

STEMPEL

Austauschdokumentation für Motor oder Getriebe

Falls der Motor oder das Getriebe Ihres Fahrzeugs ausgetauscht werden muss, lassen Sie sich dies bitte von Ihrer Volvo-Werkstatt mit Stempel und Unterschrift auf dieser Seite bestätigen.

Austausch von Motor/Getriebe 1

Ausgeführt
km

Datum

Unterschrift

Motornr./Getriebe nr.



Austausch von Motor/Getriebe 2

Ausgeführt
km

Datum

Unterschrift

Motornr./Getriebe nr.



volvocars.de

VOLVOCARS.DE

GARANTIE

Allgemeines zur Garantie

Aufgrund der nationalen Gesetzgebung bestimmter Länder erfolgt in manchen Fällen eine spezielle Garantie durch den Volvo-Importeur oder Generalagent. Diese nationalen Garantiebedingungen gelten nur für das Land, in dem das Fahrzeug ausgeliefert wird. Sie erhalten beim Kauf Ihres Fahrzeugs Informationen über bestehende nationale Garantiebedingungen.

In den meisten Ländern stimmen die nationalen Garantiebedingungen genau mit den internationalen Garantiebedingungen von Volvo überein.

Wenn jedoch durch nationale Gesetzesvorschriften spezielle Bedingungen für die Person gelten, an die das Fahrzeug ausgeliefert wurde, wird Volvo diese Bestimmungen berücksichtigen, falls keine Beschränkungen vorliegen.

Wenn Sie noch weitere Auskünfte zum Inhalt dieses Service- und Garantiehefts wünschen, wenden Sie sich bitte an Ihren Volvo-Händler oder an eine Volvo-Vertragswerkstatt.

Themenbezogene Informationen

- Volvo-Garantie und Verbraucherschutz (S. 20)
- Einschränkungen der Volvo-Garantie (S. 25)
- Pflege und Wartung im Allgemeinen (S. 4)

Volvo-Garantie und Verbraucherschutz

Diese Volvo-Garantie ist eine Herstellergarantie, die Ihre gesetzlichen Rechte aus dem Kaufvertrag mit Ihrem Händler oder aus dem Verbraucherschutzgesetz Ihres Landes ergänzt und nicht einschränkt.

Themenbezogene Informationen

- Allgemeines zur Garantie (S. 20)

Fahrzeug-Garantie

Garantieumfang

Falls irgendein Teil des Fahrzeugs aufgrund von Herstellungsfehlern repariert oder ausgetauscht werden muss, übernimmt jeder Volvo-Händler und jede Volvo-Vertragswerkstatt kostenlos die Reparatur bzw. den Austausch, auch wenn das Fahrzeug während der Garantiedauer den Besitzer gewechselt hat.

Garantiedauer

Die Fahrzeug-Garantie beginnt mit dem Datum der Auslieferung des fabrikneuen Fahrzeugs an den ersten Einzelkunden und läuft 2 Jahre bei unbegrenzter Fahrleistung.

Die Garantiedauer von Vorführwagen bei Händlern beginnt mit dem Datum der Inbetriebnahme (nicht dem Datum des Verkaufs an Einzelkunden).

Ersatzteile im Rahmen des Serviceprogramms

Für Teile, die im Rahmen des normalen Wartungsprogramms ausgetauscht werden, gilt die Herstellungsgarantie. Die Garantie gilt bis zum ersten Austausch des Teils im Rahmen des Serviceprogramms und ist auf die Zeit und Fahrstrecke der Fahrzeug-Garantie beschränkt. Ersatzteile, die unter diesen Punkt fallen: Zündkerzen, Ölfilter, Luftfilter, Pollenfilter, Kraftstofffilter, Antriebsriemen und Schmierstoffe.

Ausnahmen


Die Garantie erstreckt sich nicht auf Teile, die bei normalen Service- und Wartungsarbeiten eingestell oder ausgetauscht werden müssen (sofern dies nicht aufgrund eines Herstellungsfehlers notwendig ist). Dabei handelt es sich um Folgendes:

- Verbrauchsartikel wie Öl, Frostschutzmittel, Bremsflüssigkeit, Waschflüssigkeit und Kältemittel
- Scheibenwischerblätter
- Ölfilter, Luftfilter, Pollenfilter und Kraftstofffilter
- Glühlampen (innen und außen)
- Treibriemen - Austausch oder Einstellung
- Radeinstellung und -auswuchtung
- Nicht autorisiertes Motor-Tuning
- Zündkerzen
- Verschleißbedingter Austausch von Bremsbelägen, Bremssätteln und Brems scheiben.

Volvo übernimmt keine Verantwortung für Reparaturen oder Austauscharbeiten, die direkt aufgrund eines der folgenden Umstände erforderlich sind:

- Normaler Verschleiß
- Das Fahrzeug wurde nicht entsprechend dem Serviceprogramm und den Wartungsanweisungen von Volvo gewartet

- Es wurden andere als von Volvo vorgeschriebene (oder qualitativ gleichwertige) Teile bzw. Flüssigkeiten verwendet
- Durch Nachlässigkeit, Unachtsamkeit oder falsche Verwendung verursachte Schäden
- Beliebige Veränderungen am Fahrzeug oder an Fahrzeugteilen, einschließlich - jedoch nicht ausschließlich - Motor-Tuning, die nicht vom Fahrzeughersteller zugelassen sind
- Das Mischen von verschiedenen Kraftstofftypen oder die Verwendung von nicht empfohlenem Kraftstoff; dies gilt für alle Motoren.

 WICHTIG
<p>Volvos Ledersitzbezüge sind von hoher Qualität und müssen mit Volvos Original-Lederreiniger gepflegt werden. Durch Verwenden des Volvo Original-Lederpflegesets bleibt das Leder geschmeidig.</p> <p>Durch den Einsatz von Lederpflegemitteln von Fremdanbietern kann es zu Schäden an den Sitzbezügen kommen, die ggf. nicht durch die Garantie abgedeckt sind. Wenden Sie sich an Ihren Volvo-Händler für weitere Einzelheiten zum Lederpflegesatz.</p>

Themenbezogene Informationen

- Verantwortung des Fahrzeughalters (S. 23)

Volvo Zubehörgarantie

Garantiedeckung und Zeitraum

Für alle Volvo-Originalzubehöre (ausschl. Geschenkartikel), die durch einen Volvo-Händler innerhalb 1 Monats oder 1.500 km (je nachdem, was zuerst eintritt) nach Inbetriebnahme des Neuwagens geliefert und montiert werden, gelten dieselben Garantiebedingungen und dieselbe Garantiedauer wie für das Fahrzeug.

Themenbezogene Informationen

- Fahrzeug-Garantie (S. 20)
- Verantwortung des Fahrzeughalters (S. 23)

Lackgarantie

Garantieumfang

Die Garantie umfasst Fehler und Abweichungen des Karosserielacks, die auf Material- oder Herstellungsfehler zurückzuführen sind.

Die notwendigen Reparaturen werden kostenlos von jedem Volvo-Händler und jeder Volvo-Vertragswerkstatt übernommen, auch wenn das Fahrzeug während der Garantiedauer den Besitzer gewechselt hat.

! WICHTIG

Lackbehandlungen wie Konservierung, Schutz- oder Glanzversiegelung u.Ä. können Lackschäden verursachen, falls minderwertige Materialien und/oder unsachgemäße Arbeitsprozeduren verwendet werden.

Lackschäden, die auf den Einsatz von Materialien, die Volvos Qualitätsstandards nicht entsprechen, zurückzuführen sind und/oder die durch Arbeiten verursacht wurden, die nicht gemäß Volvos festgelegten Prozeduren ausgeführt wurden, werden nicht von der Volvo Lackgarantie gedeckt.

Garantiedauer

Die Lackgarantie hat dieselbe Laufzeit wie die Fahrzeug-Garantie. Beide Garantien haben dieselbe Gültigkeitsdauer.

Themenbezogene Informationen

- Fahrzeug-Garantie (S. 20)
- Verantwortung des Fahrzeughalters (S. 23)

Rostschutzgarantie

Garantieumfang

Falls an Teilen der Karosserie Durchrostungsschäden auftreten, übernimmt jeder Volvo-Händler und jede Volvo-Vertragswerkstatt kostenlos die Reparatur bzw. den Austausch des oder der betroffenen Bleche, auch wenn das Fahrzeug während der Garantiedauer den Besitzer gewechselt hat. Der Begriff "Durchrostung" beinhaltet, dass ein korrosives Loch, das innerhalb oder an der Unterseite der Karosserie das Metall durchdringt, entstanden ist, und dass dies als Folge eines Material- oder Herstellungsfehlers anzusehen ist.

Die Volvo-Rostschutzgarantie ist international abgefasst, doch können Abweichungen in einzelnen Ländern vorkommen.

Garantiedauer

Die Rostschutzgarantie beginnt zum gleichen Datum wie die Fahrzeug-Garantie und hat 12 Jahre Laufzeit.

Ausnahmen

Volvo übernimmt keine Verantwortung für Reparaturen oder Austauscharbeiten, die direkt aufgrund eines der folgenden Umstände erforderlich sind:

- Lack und Karosserie wurden nicht durch regelmäßige Reinigung nach den Wartungsanweisungen von Volvo gepflegt.
- Umstände, die sich dem Einfluss Volvos entziehen, zum Beispiel Umweltfaktoren wie Emissionen, saurer Regen und Stürme sowie Schäden durch Steinschlag, Kratzer und Verwendung ungeeigneter Reinigungsmittel.
- Reparaturen nach Unfällen unter Verwendung von Werkstoffen und Methoden, die nicht von Volvo anerkannt worden sind.
- Änderungen am Fahrzeug, die von den Volvo-Originalspezifikationen abweichen.

Themenbezogene Informationen

- Fahrzeug-Garantie (S. 20)
- Verantwortung des Fahrzeughalters (S. 23)

Hybridbatterie-Garantie¹

Garantieumfang

Ihr Hybridfahrzeug benutzt eine Lithium-Ionen-Batterie. Die Garantie deckt Störungen und Abweichungen der Batterieleistung oder Material- oder Verarbeitungsfehler der Lithium-Ionen-Batterie ab.

i ACHTUNG

Batterien unterliegen einem natürlichen Verschleiß durch Alterung und Abnutzung. Wenn die Batteriekapazität innerhalb von 8 Jahren oder 150.000 Kilometern (je nachdem, was zuerst eintritt) 55% des Originalzustandes (gemäß Datenblatt) unterschreitet, wird die Batterie kostenfrei ausgetauscht.

Garantiedauer

Die Hybridbatterie-Garantie gilt bis zu 8 Jahre oder 150.000 km (je nachdem, was zuerst eintritt) und beginnt zum gleichen Datum wie die Fahrzeug-Garantie.

Themenbezogene Informationen

- Verantwortung des Fahrzeughalters (S. 23)

Verantwortung des Fahrzeughalters

Die Bedeutung richtiger Pflege

Gute Wartung beginnt zu Hause. In der Betriebsanleitung und in diesem Service- und Garantieheft finden Sie Hinweise zur richtigen Pflege und Benutzung Ihres Fahrzeugs. Wenn Sie diese Wartungs- und Nutzungshinweise befolgen, vermeiden Sie Reparaturkosten aufgrund von Missbrauch, Vernachlässigung oder unzureichender Wartung und erzielen vermutlich einen höheren Preis bei Weiterverkauf.

In Ihrer Betriebsanleitung finden Sie Einzelheiten zu einigen einfachen Überprüfungen, die Sie als Besitzer oder Fahrer in regelmäßigen Abständen vornehmen sollten. Diese vorbeugenden Maßnahmen sind dazu da, den sicheren und zuverlässigen Betrieb Ihres Fahrzeugs zu gewährleisten und dürfen nicht außer acht gelassen werden.

Fahrzeug-Garantie

Alle vorgeschriebenen Wartungsarbeiten sind zeitgerecht durchzuführen. Verwenden Sie nur Materialien, die den Volvo-Spezifikationen entsprechen.

¹ Betrifft den XC60 Twin Engine, S90 Twin Engine, V90 Twin Engine und XC90 Twin Engine.

i ACHTUNG

Falls die erforderliche Wartung nicht rechtzeitig und so oft wie vorgeschrieben erfolgt, wird die Garantie für die betroffenen Teile ungültig.

Bei einem Mangel an Ihrem Fahrzeug innerhalb der Garantiezeit sollten Sie Ihr Fahrzeug so rasch wie möglich zur Garantiereparatur bzw. zur Wartung zu einem Volvo-Händler oder einer Volvo-Vertragswerkstatt bringen. Dadurch werden die Auswirkungen eines Defekts an Ihrem Fahrzeug und der Umfang der benötigten Reparatur minimal gehalten.

i ACHTUNG

Die Mechaniker bei Ihrem Volvo-Händler sind umfassend ausgebildet und verfügen darüber hinaus über die richtige Ausstattung, um die erforderlichen Garantiarbeiten an ihrem Fahrzeug auszuführen. Für Garantiarbeiten werden Volvo-Originalteile verwendet.

Bewahren Sie Quittungen für Wartungsarbeiten auf und lassen Sie sich die durchgeführten Arbeiten immer zur Bestätigung ins Service- und Garantieheft eintragen.

Rostschutzgarantie

Pflegen Sie Lack und Karosserie durch regelmäßige Reinigung nach den Anweisungen von

Volvo. Bei Rostschäden an Ihrem Fahrzeug innerhalb der Garantiezeit sollten Sie Ihr Fahrzeug so rasch wie möglich zur Garantiereparatur bzw. zum Service zu einem Volvo-Händler oder einer Volvo-Vertragswerkstatt bringen. Dadurch werden die Auswirkungen einer Korrosion an Ihrem Fahrzeug und der Umfang der benötigten Reparatur minimal gehalten.

Recycling

Es ist wichtig für die Umwelt, dass alle Teile Ihres Fahrzeugs auf die bestmögliche Weise wiederverwertet werden. Zur endgültigen Entsorgung sollten Sie Ihr Fahrzeug einer zertifizierten/zugelassenen Recyclinganlage übergeben.

Weitere Informationen erhalten Sie von Ihrem Händler, oder bei: www.volvocars.com.

Serviceprogramm

Es ist sehr wichtig, dass Sie Ihr Fahrzeug während seiner gesamten Lebensdauer in regelmäßigen Abständen (Kilometerstand oder Zeit, je nachdem, was als erstes eintrifft) zum Service bringen. Nähere Angaben dazu finden Sie an anderer Stelle in diesem Heft.

Damit Sie von Ihrer Volvo-Garantie profitieren, müssen Sie:

- Lassen Sie Ihr Fahrzeug gemäß dem in der "Servicedokumentation" aufgeführten Volvo Serviceprogramm warten. Jeder Service muss mit einer maximalen Abweichung von

± 1 Monat oder ± 1.250 km zum angegebenen Serviceintervall durchgeführt werden.

- Melden Sie jeden Fehler und stellen Sie das Fahrzeug ohne unangemessene Verzögerung nach dem Auftreten eines Fehlers einem Volvo-Händler oder einer Volvo-Vertragswerkstatt zur Verfügung.
- Ihr Fahrzeug wie in der Betriebsanleitung angegeben ordnungsgemäß nutzen, warten und pflegen.
- Bewahren Sie Wartungs- und Reparaturbelege (Kundendienstdokumentation und Belege) auf, falls Fragen zur Vorgeschichte Ihres Fahrzeugs entstehen sollten.

Der exakte Umfang eines jeden Service ist von Modell zu Modell verschieden und hängt auch vom Alter und Kilometerstand des Fahrzeugs ab. Ihr Händler wird Ihnen auf Anfrage gerne eine Kopie des Serviceprogramms aushändigen, aus dem alle Serviceleistungen an Ihrem Fahrzeug hervorgehen.

Themenbezogene Informationen

- Fahrzeug-Garantie (S. 20)
- Rostschutzgarantie (S. 22)
- Servicedokumentation (S. 6)

Einschränkungen der Volvo-Garantie

Die Volvo-Garantie übernimmt keine Haftung für verlorene Zeit, Unannehmlichkeiten, versäumte Termine oder irgendwelche Folgeschäden, die Sie oder sonst jemand aufgrund eines durch diese Garantie gedeckten Schadens erleiden.

Themenbezogene Informationen

- Allgemeines zur Garantie (S. 20)

Gültigkeit der Garantie im Ausland

Volvo verfügt über ein umfassendes Servicenetz in den meisten Teilen der Welt. Jeder durch Volvo-Händler und alle Vertragswerkstätten können Reparaturen im Rahmen der Volvo-Garantie durchführen.

Im Normalfall sollte der Händler bzw. die Werkstatt für solche Garantiearbeiten keine Zahlung verlangen.

Während einer Reise sind Sie selbst dafür verantwortlich, das Service- und Garantieheft, das für Ihr Fahrzeug ausgestellt wurde (und das Ihr Anrecht auf Garantie und die relevanten Wartungs- und Servicematerialien belegt), vorzulegen. Falls Sie nicht dazu in der Lage sind, sollte der Händler sich an den nationalen Importeur oder das Verkaufsunternehmen wenden.

In Ausnahmefällen kann es sein, dass Sie gebeten werden, für Reparaturen zu zahlen, die eigentlich durch die Volvo-Garantie gedeckt sind. In einem solchen Fall sollten Sie die Rechnung aufbewahren und nach Möglichkeit auch die Teile, die ersetzt wurden, damit Sie nach Ihrer Rückkehr zuhause eine rasche und angemessene Rückvergütung durch Ihren eigenen Volvo-Händler erhalten können.

Themenbezogene Informationen

- Allgemeines zur Garantie (S. 20)

volvocars.de

volvocars.de

V O L V O

volvocars.de